

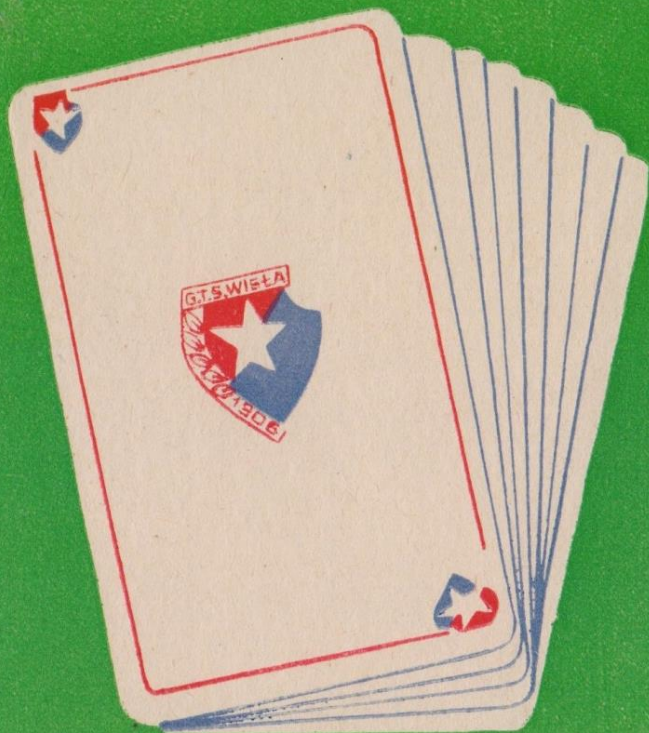


W tym wypadku, każda decyzja będzie trafna!
Z pełnym zaufaniem i przekonaniem polecamy
Panom nasze dwie, wysokiej jakości wody ko-
łońskie:

Wodę „Prastara” — o przyjemnym orzeźwia-
jącym zapachu, wypróbowaną od wieków. Re-
ceptura z 1682 roku. Oryginalne opakowanie —
koszyczek wiklinowy.

Wodę „Lawenda” — o trwałym fantazyjnym
zapachu. Buteleczka oplatana taśmą drzewną
oraz etykieta skórzana, zawieszkowa z tłocz-
nym napisem, nadają jej charakter atrakcyjnego
upominku.

brydż



w G.T.S.

WISŁA

KRAKÓW

*Do
wszystkich sympatyków
brydża w Krakowie!*

Oddajemy do Waszych rąk informator „Brydż w G.T.S. „Wisła”. Pragniemy, aby przyczynił się on do szerszego spopularyzowania tej królewskiej gry, a szczególnie jej sportowej odmiany, jak również aby zorientował sympatyków „Wisty” w historii naszej sekcji, stosunkowo krótkiej w porównaniu z niemal 70-cioletnią historią Towarzystwa, lecz już bogatej w sukcesy i osiągnięcia.

Pragniemy również przedstawić sylwetki czołowych zawodników, którzy jakkolwiek mniej popularni wśród licznej rzeszy kibiców niż ich koledzy piłkarze, koszykarze, lekkoatleci czy bokserzy, rozstawili imię polskiego brydża na całej niemal kuli ziemskiej.

Ponadto staramy się dać sceptycznie ustosunkowanym do naszej działalności odpowiedź na pytanie „czy brydż jest sportem?”.

Wierzymy, że po zapoznaniu się z niniejszym informatorem liczba naszych sympatyków wyraźnie wzrośnie.

SEKCJA BRYDŻA SPORTOWEGO
G.T.S. „WISŁA” KRAKÓW

CZY BRYDŻ JEST SPORTEM?

Miliony ludzi na całym świecie grywa w brydża, traktując tę piękną grę jako inteligentną rozrywkę. Tysiące traktują ją jako dyscyplinę sportową. Uprawiają oni BRYDŻA SPORTOWEGO.

Przyjęto uznawać za sport te dyscypliny, w których decydującą rolę odgrywa sprawność mięśni. Wyjątkowo miano sportu przyznano szachom, choć nie obyło się tu bez sprzeciwów.

Brydż sportowy jest drugim wyjątkiem. Uznano, że element rywalizacji jest równie ważny, a walka umysłów przy zielonym stoliku wymaga również olbrzymiej kondycji, a więc czynnika sprawności fizycznej i może dostarczyć niemałych emocji.

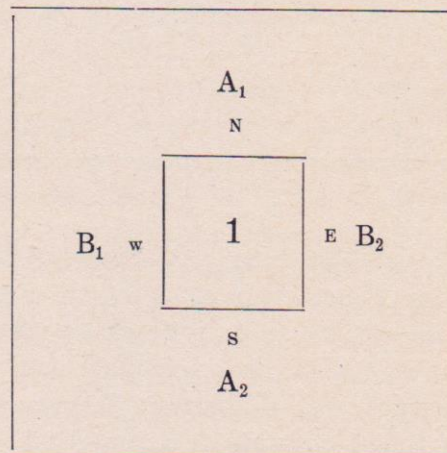
Istotną różnicą pomiędzy brydżem towarzyskim a sportowym jest to, że w tym ostatnim czynnik szczęścia odgrywa minimalną rolę, a siła posiadanej w danym rozdaniu karty, a więc ilość asów, króli itd. nie ma znaczenia. Dzieje się tak dlatego, że wszyscy zawodnicy, pary czy drużyny rozgrywają te same rozkłady i od ich umiejętności zależy uzyskanie jak najkorzystniejszego dla siebie wyniku.

Postaramy się wytłumaczyć to dokładniej.

W brydżu sportowym mamy trzy podstawowe konkurencje: mecz drużynowy, turniej par i turniej indywidualny.

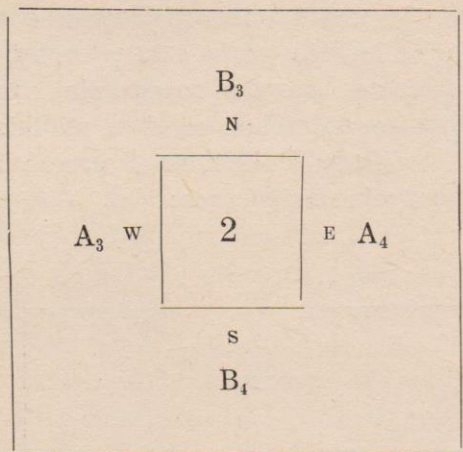
W meczu walczą przeciwko sobie dwie drużyny, nazwijmy je A i B. Każdą drużynę stanowi czterech graczy (nie licząc rezerwowych, którzy mogą być wprowadzani do gry w momentach przewidzianych regulaminem). Ponieważ normalnie w brydża grają cztery osoby, łatwo policzyć, że do rozegrania meczu brydżowego potrzebne są dwa stoliki.

Przy stoliku nr 1 gracze zajmują pozycje następująco:



Gracze rozdają karty, rozgrywają rozdanie, następnie zapisują rozkład kart, uzyskany wynik. Z kolei pierwotny rozkład wkłada się do specjalnego pudełka z przegródkami oznaczonymi podobnie jak stolik literami N (North—północ), S (South—południe), W (West—zachód) i E (East—wschód).

Sędzia przenosi pudełko z rozkładem na stolik nr 2, gdzie gracze usadzeni zostali w sposób następujący:



Widać więc, że drużyny przy stoliku nr 2 zamieniły się kartami w stosunku do stolika nr 1: podczas gdy karty N i S przy stoliku nr 1 posiadała drużyna A, a karty W i E — drużyna B, przy stoliku nr 2 jest odwrotnie: karty N i S posiada drużyna B, zaś W i E — drużyna A.

Teraz wszystko jest jasne: wygrywa rozdanie ta drużyna, która z otrzymanego rozkładu potrafi uzyskać lepszy dla siebie wynik, biorąc pod uwagę obydwie stoliki łącznie.

Na przykład, gdy drużyna A przy stoliku nr 1 uzyska zapis 500, zaś drużyna B przy stoliku nr 2 (z tymi samymi kartami) uzyska zapis 300 to saldo

wynosi 200 dla drużyny A (500—300), czyli drużyna A wygrywa rozdanie różnicą 200 punktów.

Punkty te, tzw. punkty zapisowe przeliczane są z kolei na punkty meczowe (PM). Saldo punktów meczowych ze wszystkich rozdań (normalnie mecz składa się z 32 rozdań) wskazuje zwycięzcę meczu.

Turniej par tym się przede wszystkim różni od meczu, że podczas gdy udział w meczu mogą brać równocześnie tylko 4 pary, to ilość par startujących w turnieju jest praktycznie nieograniczona.

Pary dzieli się na 2 grupy: S-N i E-W, które grają przeciwko sobie, wyniki porównuje się w ramach każdej grupy. Pamiętajmy, że w meczu sprzymierzeńcem, współpartnerem pary S-N była para E-W przy drugim stoliku. W turnieju par sprzymierzeńcami pary S-N są wszystkie pary E-W.

Jest to proste: dobry wynik dla pary E-W jest automatycznie zły dla pary S-N. A jeżeli para S-N uzyskuje zły wynik, jest to oczywiście na rękę dla porównujących się z nią innych par S-N.

Najlepiej ilustruje to przykład protokołu turniejowego:

Rozd. nr		C W10		E P W104		C 643							
		N	K	T	K	A	D	T					
W		C AKD7		S P A9765		C 9852							
K		T 632		K 76		T 87							
Nr		Kontrakt		Wys.ście		Rozd.		Lew		Zapis dla		Wypełnia sędzia	
NS	WE					NS	WE	NS	WE	NS	WE	NS	WE
4	15	4C	Wk	W	11	100	650	4	16	4	16	4	16
3	17	3BA	6p	E	8			16	4	16	4	16	4
2	19	3BA	5t	W	10		630	8	12	8	12	8	12
1	21	4c	Wk	W	11	100	650	4	16	4	16	4	16
11	12	6c	Wk	W	11		200	16	4	16	4	16	4
10	14	3c	Wk	W	11		800	12	8	12	8	12	8
9	16	4px	Ak	S	7	200		0	20	0	20	0	20
8	18	6cx	Ap	E	11		650	20	0	20	0	20	0
7	20	4c	Wk	W	11		620	4	16	4	16	4	16
6	22	4c	Wk	W	10			10	10	10	10	10	10
5	13	3BA	6p	E	8	100		16	4	16	4	16	4

P-pik; C-kier; K-karo; T-trefl; x-kontra; xx-rekontra

☆ 6 ☆

Każda para za najgorszy (z punktu widzenia linii, na której grała rozdanie) wynik otrzymuje 0 punktów, następny wynik punktowy jest 2 punkty, trzeci z kolei 4 punkty itd. Jeżeli są dwa lub więcej wyników jednakowych ilość punktów jest średnią arytmetyczną punktów przypadających za poszczególne „miejsca” na protokole widzimy, że najlepszy wynik dla S-N jest równocześnie najgorszym dla E-W i odwrotnie. Najwyższa ilość punktów możliwa do uzyskania w rozdaniu zależy od ilości par i nazywana jest popularnie „maks” (w naszym przykładzie „maks” = 20).

Po zakończeniu turnieju oblicza się dla każdego rozdania ilość punktów przypadających dla poszczególnych par. Następnie dla każdej pary sumuje się punkty uzyskane w poszczególnych rozdaniach. Suma uzyskanych punktów decyduje o kolejności miejsc w turnieju.

Turnieje indywidualne rozgrywa się według identycznych zasad, z tą tylko „niewielką” różnicą, że zamiast stałego partnera w każdym rozdaniu naprzeciwko nas siedzi inny zawodnik.

Ażeby łatwiej było uprawiać brydża sportowego, amatorzy jego zorganizowali się w Polski Związek Brydża Sportowego. Związek ten jest organizatorem wszystkich imprez Brydża Sportowego na terenie Polski, a jako członek Europejskiej Ligi Brydżowej i Światowej Ligi Brydżowej reprezentuje polskiego brydża sportowego za granicą.

☆ 7 ☆

PZBS organizuje mistrzostwa Polski we wszystkich możliwych konkurencjach, a więc mistrzostwa drużynowe, poprzez klasę A i B ligi okręgowe do II i I Ligi, mistrzostwa parami, indywidualne, par mikstowych itp.

Również drogą eliminacji wyłania się reprezentacje okręgowe i krajowe, oraz organizuje cały szereg otwartych turniejów, poprzez lokalne i rejonowe do ogólnopolskich i międzynarodowych.

Największym magnesem tych imprez są przyznawane za zajmowanie czołowych lokat punkty klasyfikacyjne. Zawodnik, który uzyska odpowiednią ilość punktów otrzymuje tytuł kandydata. Następnie w miarę jak jego konto punktowe się powiększa uzyskuje dalsze tytuły:

- mistrza klubowego
- mistrza okręgowego
- mistrza rejonowego
- mistrza krajowego
- mistrza międzynarodowego
- arcymistrza
- arcymistrza międzynarodowego

Brydż sportowy w naszym kraju ma na swoim koncie wiele sukcesów międzynarodowych i zajmuje czołową pozycję na świecie. Największe z nich to: 3-cie miejsce na mistrzostwach Europy w roku 1963 w Baden-Baden (NRF) i wicemistrzostwo Europy zdobyte w roku 1970 w Estoril (Portugalia).

W sukcesach tych walny udział mają przede wszystkim zawodnicy Sekcji Brydża Sportowego G.T.S. „Wisła”.

SEKCJA BRYDŻA SPORTOWEGO GTS „WISŁA”

Można śmiało stwierdzić, że historia brydża sportowego w Polsce jest historią naszej sekcji. Drużyna, z której wywodzi się Sekcja Brydżowa GTS „Wisła” była pierwszą drużyną w Polsce.

Powstała w roku 1956 pod nazwą „Energetyka”, a jej założycielami byli wielcy entuzjaści brydża sportowego, mgr Bogumił Seifert, mgr Andrzej Simon i mgr inż. Witold Zalewski. W rok później drużynę zasilił doskonały gracz, obecny Wiceprezes GTS „Wisła” doc. Jan Janowski i za jego sprawą drużyna „Energetyki” (przez rok występowała pod firmą Krakowskiego Domu Kultury) znalazła się w „Wiśle”.

W pierwszych mistrzostwach Polski w roku 1957 drużyna zajęła 3-cie miejsce i od tego czasu co roku znajduje się w czołówce krajowej. Tylko w roku 1960, gdy z drużyny odeszli tak doskonali gracze jak wspomniany doc. Jan Janowski, jego partner inż. Stanisław Dąbrowski, Witold Zalewski i Jan Gorczyca, którym obowiązki zawodowe nie pozwoliły na dalszą karierę sportową, drużyna spadła do II Ligi. Wtedy też drużynę zasilił czołowi gracze krakowscy młodego

pokolenia: Andrzej Wilkosz, Adam Zimnielski i Zbigniew Furdzik, którzy wspólnie ze „starymi” Andrzejem Simonem i Czesławem Kuklewiczem po roku odzyskali miejsce w I Lidze i do dziś reprezentują barwy „Wisły”.

W kolejnych latach „Wisła” zajmowała następujące miejsca w Lidze:

1962 r.	— VI	1967 r.	— II
1963 r.	— III	1968 r.	— II
1964 r.	— III	1969 r.	— I
1965 r.	— III	1970 r.	— VII
1966 r.	— IV	1971 r.	— I

a na półmetku sezonu 1971 plasuje się na III-cim miejscu w tabeli.

Do wymienionej wyżej piątki graczy w następnych latach doszli młodzi, nazwani przez zagranicznych dziennikarzy po ubiegłorocznych mistrzostwach Europy „Chopinem Brydża” Łukasz Lebioda, Aleksander Jezioro, Włodzimierz Wala i Wit Klapper.

Wszyscy to czołowi gracze Polski. Wystarczy powiedzieć, że nie ma wśród nich ani jednego, który nie byłby reprezentantem Polski (I drużyna), a 5-ciu graczy to medaliści mistrzostw Europy.

Para Ł. Lebioda — A. Wilkosz, aktualni mistrzowie Polski Parami, wicemistrzowie Europy w roku 1970 uważani za jedną z czołowych par świata. Dowodem tego są zaproszenia na liczne „ekskluzywne” turnieje. Tylko w roku bieżącym brali udział w turnieju organizo-

wanym dla 16-tu najlepszych par świata przez redakcję londyńskiego pisma „Sunday Times”, gdzie zajęli 4-te miejsce, zaś w turnieju dla najlepszych ośmiu par świata w Deauville (Francja) wywalczyli drugą lokatę.

Para ta jest podporą drużyny, a oprócz niej w skład I drużyny wchodzi aktualnie pary:

Z. Furdzik — W. Wala — aktualni reprezentanci Polski.

W. Klapper — A. Zimnielski — wicemistrzowie Europy w r. 1970

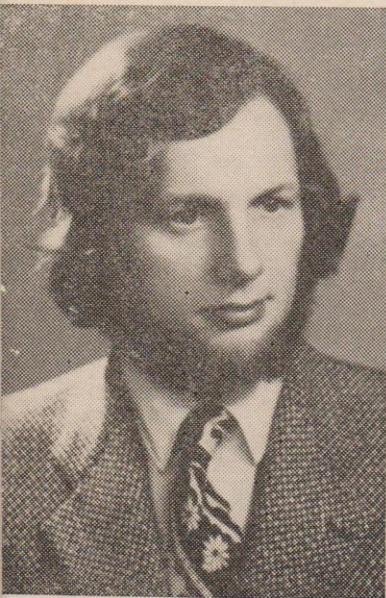
Drużynę uzupełnia najstarszy jej gracz, Czesław Kuklewicz, wielokrotny reprezentant Polski w latach 1961—67, brązowy medalista mistrzostw Europy w r. 1963.

Kierownikiem Sekcji jest p. Janusz Szumiec, a opiekunem z ramienia Prezydium GTS „Wisła” mgr Zygmunt Buhl.

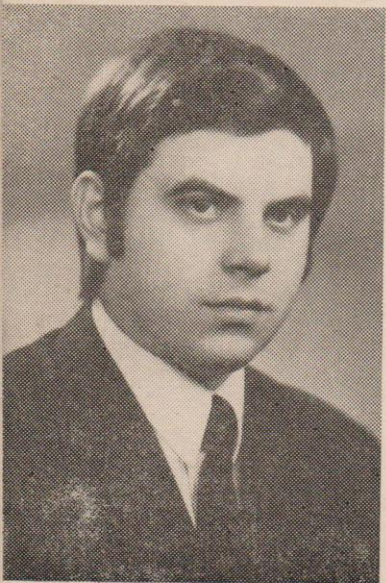
Drużyna „Wisły” od lat utrzymuje kontakty z drużynami krajów Skandynawskich. Ufundowany przez Prezesa Fińskiego Klubu „Bridge 55” z Helsinek puchar „Kivilehto Cup” po 3-krotnym zwycięstwie zdobyła „Wisła” na własność i powiększył on bogaty zbiór klubowy. Ze zmiennym szczęściem toczą się do-rocne boje ze szwedzkim „Malmö BS”, ale w sumie górą w nich jest „Wisła”.

Wśród 6-ciu brydżystów polskich, którzy otrzymali dotychczas z rąk Przewodniczącego GKKFiT srebrne me-

dale „Za wybitne osiągnięcia sportowe” — czterej to „wiślacy” (W. Klapper, Ł. Lebioda, A. Wilkosz, A. Zimnielski).



Zbigniew Furdzik ur. w roku 1937, dr matematyk pracownik naukowy AGH. Członek „Wisły“ od roku 1959, w I drużynie od 1961. Reprezentant Polski w latach 1970 i 1971, aktualny reprezentant na M.E. W roku 1970 uczestnik mistrzostw świata parami w Sztokholmie w tym samym roku III miejsce w pucharze Balatonu, człony teoretyk drużyny, mistrz międzynarodowy.



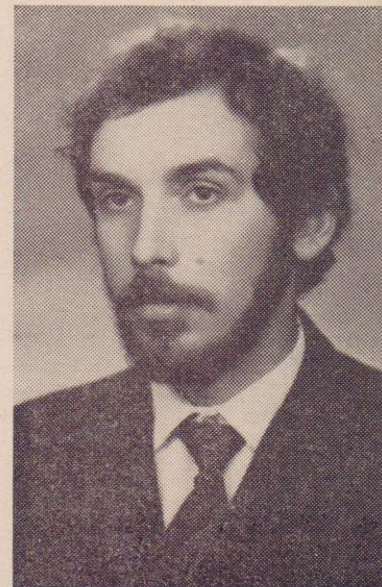
Wit Klapper ur. w roku 1944, mgr inż. elektronik. Członek „Wisły“ od roku 1970. Najmłodszy gracz drużyny, wicemistrz Europy w roku 1970 w Portugalii, zwycięzca kilku turniejów ogólnopolskich, mistrz krajowy.

Czesław Kuklewicz ur. w roku 1926, ekonomista. Członek drużyny od roku 1957, wielokrotny reprezentant Polski w latach 1961—1967. Uczestnik mistrzostw świata par w roku 1962 w Cannes.

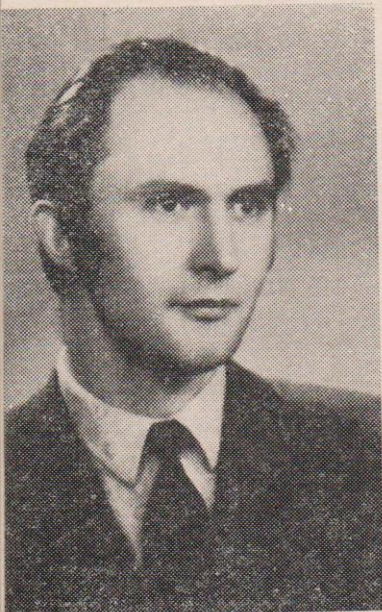
Braźowy medalista mistrzostw Europy w roku 1963 w Baden-Baden, uczestnik M.E. w roku 1965 w Ostendzie, uczestnik Olimpiady Brydżowej w roku 1964 w Nowym Jorku. Zwycięzca wielkiego turnieju w Eastboourne (Anglia) w roku 1970. Arcymistrz.



Lukasz Lebioda ur. w roku 1943, chemik, pracownik naukowy Uniwersytetu Jagiellońskiego. Członek „Wisły“ od roku 1964. Uczestnik mistrzostw świata par w roku 1966 w Amsterdamie i 1970 w Sztokholmie. Reprezentant Polski od roku 1969. Wicemistrz Europy w roku 1970. Dwukrotny zwycięzca wielkiego turnieju międzynarodowego w Juan Les Pins (Francja) w roku 1965. Zwycięzca wielkiego turnieju w Eastboourne (Anglia) w roku 1970 i w Venlo (Holandia) w roku 1971, zdobywca



II i IV-go miejsca w turniejach mistrzostw w Deauville i Londynie w roku 1971. Mistrz Polski parami w roku 1971. Aktualny reprezentant Polski na M.E. Arcymistrz.



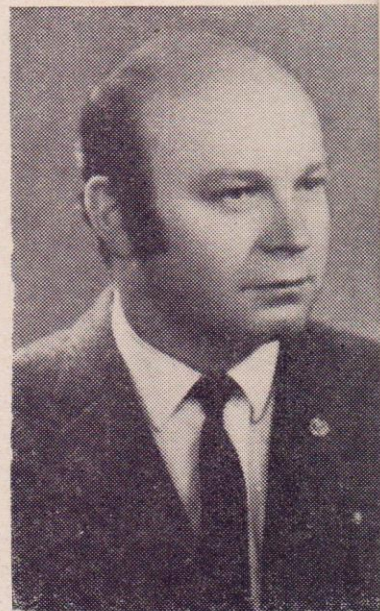
Włodzimierz Wala, ur. w roku 1941 pracownik umysłowy. Członek „Wisły“ od roku 1969. Reprezentant Polski w latach 1970 i 1971, aktualny reprezentant na M.E. Uczestnik mistrzostw świata par w Sztokholmie w roku 1970, zdobywca III-go miejsca w Pucharze Balatonu w roku 1970, mistrz międzynarodowy.



Andrzej Wilkosz ur. w roku 1935, mgr inż. metalurg, pracownik naukowy AGH. Członek „Wisły“ od 1960 r., reprezentant Polski od 1961 r. do chwili obecnej, najlepszy aktualnie gracz w Polsce. Reprezentant Polski na mistrzostwach Europy w 1963 r. w Baden-Baden (brązowy medal), w 1965 r. w Ostendzie, w 1969 r. w Oslo i 1970 r. w Estoril (srebrny medal). Uczestnik Olimpiady Brydżowej w

1964 r. w Nowym Jorku i mistrzostw świata par w 1970 r. w Sztokholmie. Zwycięzca wielkiego turnieju międzynarodowego w Eastbourne (Anglia) w r. 1970 i w Venlo (Holandia) w r. 1971. Zwycięzca kongresu w Sławie w roku 1969 i Międzynarodowego Kongresu Bałtyckiego w 1970 r. Zdobywca II i IV-go miejsca w turniejach mistrzów w Deauville i Londynie w r. 1971. Mistrz Polski parami w roku 1971. Aktualny reprezentant Polski na M.E. Arcymistrz międzynarodowy (pierwszy w Polsce), kapitan sportowy sekcji.

Adam Zimnielski ur. w roku 1933, dr inż. pracownik naukowy Instytutu Odlewnictwa w Krakowie. Członek „Wisły“ od 1960 r. Wicemistrz Europy w roku 1970. Zdobywca II-go miejsca w Pucharze Balatonu w 1965 r., zwycięzca międzynarodowych turniejów w Miskolcu (Węgry w latach 1965 i 1968. Zwycięzca kongresu w Sławie w r. 1971, mistrz międzynarodowy.



Co to są konwencje?

Brydż sportowy jest grą zespołową, a podstawowy „zespół” stanowi para. Tak jak piłkarze czy koszykarze oprócz indywidualnego wyszkolenia muszą opanować

„na pamięć” pewne zagrywki taktyczne, tak brydżysta oprócz własnych umiejętności musi posiadać taki sposób porozumiewania się z partnerem, który pozwoli przekazać jak najwięcej informacji o posiadanej karcie.

Grający w brydża wiedzą, że każde rozdanie (podstawowa jednostka w brydżu sportowym) składa się z trzech elementów:

- licytacji, w której partnerzy starają się przekazać sobie jak najwięcej informacji o tym, co trzymają w ręce i w wyniku tej wymiany informacji ustalić najlepszy kolor do gry (kolor atutowy) i zadeklarować ilość lew, które zobowiązują się wziąć podczas drugiego elementu, czyli
- rozgrywki
- wistu czyli gry obronnej, której celem jest utrudnianie rozgrywającemu przez parę przeciwników realizacji zadeklarowanego „kontraktu”.

Podczas licytacji i wistu partnerzy ściśle ze sobą współpracują, a pomocą do tego są konwencje (w rozgrywce jak wiadomo, uczestniczy tylko jeden z partnerów, drugi natomiast wyklada swoje karty na stół i staje się tzw. „dziadkiem”).

Jedną z najstarszych i najbardziej rozpowszechnionych konwencji licytacyjnych jest konwencja Blackwooda, nazwana tak od nazwiska jej twórcy, gracza amerykańskiego. Pozwala ona poinformować się partnerom o posiadanej ilości asów. Odbywa się to w sposób następujący: jeden z graczy licytuje 4 bez atu, co oznacza: „partnerze, powiedz mi, ile masz asów?”

A partner odpowiada:

5 trefl — „partnerze, przykro mi, ale nie widzę u siebie żadnego asa”

5 karo — „mam jednego asa”

5 kier — „mam dwa asy”

5 pik — „mam trzy asy”.

Z kolei gracz pierwszy licytuje 5 bez atu, co oznacza: „partnerze, posiadam brakującą ilość asów, powiedz mi jeszcze, ile masz króli?”

6 trefli — „króle mi nie przysły”

6 karo — „jednego...”

6 kier — „dwa” itd.

Równie popularną konwencją jest tzw. konwencja atutowa. Rozpoczyna się ona od pytania 5 bez atu, nie poprzedzonego pytaniem 4 bez atu i w przetłumaczeniu na zrozumiały dla wszystkich język oznacza: „partnerze, wydaje mi się, że moglibyśmy wziąć wszystkie lewy, bo ty przecież doskonale rozgrywasz, ale nie jestem pewien czy mamy wszystkie najstarsze figury w kolorze atutowym, tj. asa, króla i damę. Ja mam jedną, jeżeli ty masz pozostałe dwie, zaliczuj dużego szlema; je-

żeli tylko jedną, poprzestańmy na szlemiku”.

Prawda, jakie to proste?

Konwencje mogą stosować również wi-
stujący. Przyjęte jest np. ogólnie, że
z sekwensu, tj. sąsiadujących ze sobą ho-
norów (honorami nazywamy 5 najstar-
szych kart: asa, króla, damę, waleta i dzie-
siątkę) wychodzi się najstarszą kartą. Ale
jeden z graczy, niejaki Rusinow, wpadł
na pomysł, że lepiej jest wychodzić nie
najstarszą kartą, ale drugą od góry.

W ten sposób powstała konwencja Ru-
sinowa. Wyjście honorem mówi: „part-
nerze, mam jeszcze jeden honor starszy
od tego, którym wyszedłem”.

Bardzo popularną konwencją jest tzw.
konwencja rzutek ilościowych. Po prostu
mając parzystą ilość kart w kolorze, do-
rzucamy najpierw kartę starszą, a potem
młodsza i odwrotnie, z nieparzystą ilością
kart dorzucamy najpierw młodszą, a póź-
niej starszą kartę. Wytrawny gracz zaw-
sze się zorientuje, czy partner ma 2, czy
też 4 karty. Konwencja rzutek jakości-
owych polega na tym, że gracz, zrzucając
wysoką kartę mówi: „partnerze, mam coś
w tym kolorze, jeżeli będziesz miał oka-
zję, zagraj w niego”. I odwrotnie, zrzuce-
nie małej karty ma na celu zniechęcić
partnera do gry w kolor rzutki.

Aby osiągać sukcesy w brydżu, nie tyl-
ko sportowym, ale także towarzyskim,
stosowanie konwencji jest koniecznością.
Istnieje bogata literatura brydżowa (w ję-
zyku polskim niestety bardzo skromna,

praktycznie ograniczona do miesięcznika
„Brydż”), która między innymi opisuje
rozmaite konwencje, wymyślone i stoso-
wane w szerokim świecie.

W brydżu obowiązuje dżentelmeńska
zasada, że przeciwnicy muszą posiadać te
same informacje z licytacji i wist, co
para, która je wymienia.

Dlatego też każda para, stosująca kon-
wencję, obowiązana jest przedstawić je
przeciwnikom przed grą.

W brydżu sportowym obowiązują tzw.
karty konwencyjne, licytacyjne, i wistowe.
I nie daj Boże zapomnieć o którejś kon-
wencji! Z karty konwencyjnej mogą ko-
rzystać tylko przeciwnicy, do własnej
karty nie wolno zaglądać!

Cały zestaw konwencji, stosowany przez
parę nazywa się „systemem”. I trzeba
podkreślić, że „Wisła” odnosi sukcesy nie
tylko dlatego, że ma doskonałych zawod-
ników, ale także dlatego, że gra znakomi-
tym systemem „krakowskim treflem” (bo
jest także trefl „warszawski”, „rzymski”,
„neapolitański”, „precyzyjny”, „pomarań-
czowy” i szereg innych), w którym jedna
z konwencji nosi nazwę „Wisła”!

ZAPIS BRYDŻOWY (contract bridge)

	Przed partią			Po partii		
	bez kontry	z kontrą	z re- kontrą	bez kontry	z kontrą	z re- kontrą
☆ 20 ☆ PUNKTY ZA LEWY						
treffi i karo	20	40	80	20	40	80
plik i kier	30	60	120	30	60	120
bez atu — pierwsza lewa	40	80	160	40	80	160
bez atu — druga i następne lewy	30	60	120	30	60	120
WYGRANIE LICYTOWANEJ GRY	—	50	50	—	50	50
PREMIE ZA SZLEMKA I SZLEMA						
szlemik	500	500	500	750	750	750

szlem	1.000	-1.000	1.000	1.500	1.500	1.500
PREMIE ZA KORONKI						
5 honorów w ręce lub 4 asy przy grze bez atu	150	150	150	150	150	150
4 honory w ręce	100	100	100	100	100	100
WPADKI						
pierwsza	50	100	200	100	200	400
druga i następne	50	200	400	100	300	600
NADRÓBKI						
wartość lewy		100	200	wartość lewy	200	400

☆ 21 ☆
PREMIA ZA ROBRA:
jeżeli przeciwnicy nie mają partii — 700
jeżeli przeciwnicy mają partię — 500

PARTIĘ I ROBRA dogrywa 100 punktów pod kreską uzyskane w jednej lub kilku
grach. W zapisie pod kreską liczą się tylko punkty uzyskane za
lewy w wyniku wygrania zaliczowanej gry.



**Wojewódzkie Przedsiębiorstwo
Gastronomiczno-Turystyczne
w Krakowie
ul. Słowackiego 14, tel. 327-42**

**polecą swoje zakłady gastronomiczne na terenach
turystyczno-wczasowych oraz dworcach kole-
jowych:**

- **Restauracja-Kawiarnia „Karczma Rzym“
w Sucheju, kat. II, tel. 197.**
Zabytkowa karczma z XVII w. Obsługa
w strojach ludowych. Specjalność zakładu —
regionalne potrawy, między innymi: żur suski,
żur stryszawski, suropieki po makowsku,
mikstura szatańska.
- **Kawiarnia „Zamkowa“ w Pieskowej Skale
k/Ojcowa, kt. I.**
znajduje się w baszcie starego zamku. Obsłu-
ga w strojach krakowskich. Specjalność za-
kładu: kotlet po szafrańsku, kurczę po kasz-
telańsku, mikstura szambelańska, pstrąg na
niebiesko.
- **Restauracja-Kawiarnia „Zajazd“ na Złotej
Górze w Ojcowie, kat. II, tel. 14.**
na miejscu domki campingowe, boisko spor-
towe, podium do tańca na wolnym powietrzu.
Specjalność zakładu: zraz bity w sosie śmie-
tanowym, pstrąg smażony.

- **Restauracja „Zajazd p/Babią“ w Zawoi-
-Widły, kat. II, tel. 141.**
prowadzi pełną działalność gastronomiczną.
Obok zakładu Ośrodek Noclegowy dla 54 osób.

Zapraszamy także do pozostałych zakładów:

- **Restauracja „Turystyczna“ w Makowie Pod-
halańskim, tel. 146, kat. II — działalność roz-
rywkowa.**
- **Restauracja „Tramp“ w Jordanowie, tel. 116,
kat. II — działalność rozrywkowa.**
- **Restauracja „Małgosia“ w Rabce, tel. 13-20,
kat. II — działalność rozrywkowa.**
- **Bar „Beskid“ w Rabce, tel. 17-92, kat. II**
- **Restauracja „Teatralna“ w Oświęcimiu,
tel. 33-06, kat. II — działalność rozrywkowa
w kat. I.**
- **Bar „Oaza“ w Bukowinie, tel. 13, kat. II —
działalność rozrywkowa.**
- **Restauracja „Arkadia“ w Jaworznie, kat. II,
tel. 41-94 — działalność rozrywkowa.**
- **Restauracja na Dworcu PKP w Sucheju,**
- **Restauracja na Dworcu PKP w Żywcu,**
- **Restauracja na Dworcu PKP w Wadowicach,**
- **Restauracja na Dworcu PKP w Trzebini,**
- **Restauracja na Dworcu PKP w Szczakowej.**

**Wszystkie zakłady przyjmują zlecenia na obsługę
wycieczek i bankietów, prowadzą sprzedaż
posiłków abonamentowych i regeneracyjnych.**

Życzymy miłego pobytu w naszych zakładach.

SPÓŁDZIELNIA PRACY

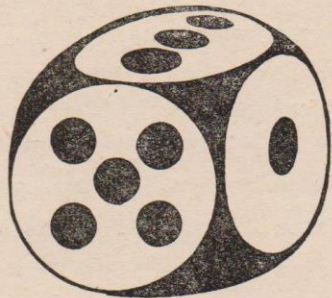
PE·TE·ES

PRZETWÓRSTWO
TWORZYW SZTUCZNYCH

KŁAJ, pow. Bochnia

Biuro tymczasowe: Kraków, Floriańska 15
produkuje na zaopatrzenie rynku i eksport
następujące wyroby:

- Kostki do gry w kolorach: białe, czarne i czerwone o wymiarach $12 \times 12 \times 12$ oraz 28×28 mm.



- Domino w zestawach do układu gry 0-6 zawierających 28 kostek oraz 0-8 zawierających 45 kostek.
- Ponadto produkujemy kule bilardowe, kule teba, cygarniczki imitujące bursztyn oraz komplety toaletowe, okładki na zeszyty, miseczki i kubki malarskie, miseczki do golenia, noże do papieru, temperówki oraz liczydełka.

Życzymy naszym Odbiorcom korzystnego
i dobrego wyboru.

☆ 24 ☆



ELDOM — to znak firmowy 34 sklepów oferujących wysokiej klasy zmechanizowany sprzęt gospodarstwa domowego wyprodukowany przez renomowanych wytwórców krajowych i zagranicznych.

ELDOM — to znak firmowy naszego serwisu usługowego dysponującego 43 zakładami naprawczymi w Krakowie i województwie, placówkami grupującymi odpowiednio przeszkoloną, fachową obsługę, która dokonuje zarówno napraw gwarancyjnych i odpłatnych

ELDOM — to znak firmowy specjalistycznego sklepu z częściami zamiennymi do sprzętu krajowego i importowanego, adres placówki: Kraków, al. Krasińskiego 11 c

ELDOM — to znak firmowy jedyne w regionie komisju, ul. Bohaterów Stalingradu 35 tel. 279-22, gdzie można **tanio kupić** używany, lecz pełnosprawny sprzęt gospodarstwa domowego.

ELDOM to przedsiębiorstwo, które wyposaży Wasze mieszkanie w urządzenia ułatwiające życie współczesnej pani domu.

Odwiedzajcie nasze placówki!