

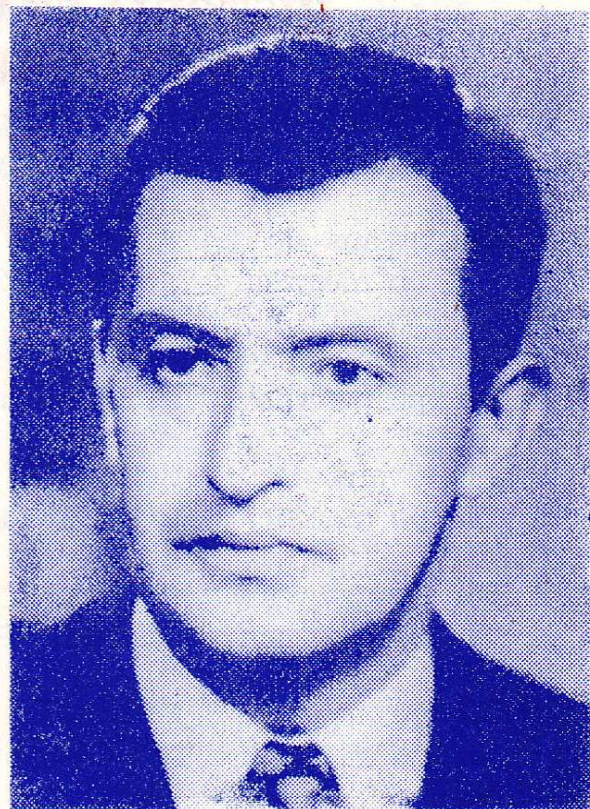
**SEKCJA KOSZYKÓWKI Kobiet
GTS „WISŁA” KRAKÓW**



P R O G R A M

**ZAWODÓW ĆWIERĆFINAŁOWYCH KOSZYKÓWKI
Kobiet
O PUCHAR EUROPY KLUBÓW MISTRZOWSKICH
I ZAWODÓW O MISTRZOSTWO I LIGI**





I Wiceprezes GTS „Wisła”
Kierownik Sekcji Koszykówki

mjr mgr Józef Biel

Po trzech latach przerwy koszykarki „Wisły” znów walczą w gronie najlepszych drużyn o Puchar Europy. Czy uda im się powtórzyć swój sukces z 1970 roku i awansować do finału tej imprezy? — Trudno dać odpowiedź na to pytanie przed rozpoczęciem rozgrywek ćwierćfinałowych. Bez względu jednak na końcowy rezultat cieszymy się, że możemy gościć w Krakowie czołowe zespoły Europy, mając nadzieję, że spotkania z nimi dostarczą sympatykom koszykówki wiele emocji i wrażeń.

Koszykarki „Wisły” w swym obecnym składzie demonstrują grę szybką, nowoczesną opartą na bojowej obronie i błyskawicznych kontratakach. Tak gra się podoba i zjednuje drużynie coraz więcej sympatyków. Liczymy, że spotkania pucharowe powiększą jeszcze grono kibiców kobiecej koszykówki.

W bieżącym roku upływa 70 lat działalności GTS „Wisła”. Wiślacka koszykówka zapisała na kartach historii Klubu wiele cennych osiągnięć i sukcesów. Dziewięć tytułów Mistrza Polski koszykarek i sześć koszykarzy mówią same za siebie. Nazwiska Górki, Likszowej, Szostak, Pacuły, Wójcika, Likszy i Langiewicza na trwałe wbiły się w pamięć tych wszystkich, którzy śledzą rozwój koszykówki w „Wiśle”. Niech ich następcy pamiętają, że tradycja i sukcesy zobowiązują do jeszcze bardziej wyteżonej pracy nad utrzymaniem i pomnożeniem dotychczasowych zdobyczy.

Rok 1976 to również rok olimpijski. Polskim reprezentacjom narodowym i zaliczonym do nich wiślaczkom i wiślakom życzymy zakwalifikowania się do Igrzysk Olimpijskich w Montrealu, życzymy sukcesów tak potrzebnych polskiej koszykównie.

HISTORIA STARTÓW „WISŁY” W PUCHARZE EUROPY

Drużyna „Wisły” startuje w rozgrywkach Pucharu Europy Klubów Mistrzowskich już po raz dziewiąty osiągając następujące wyniki:

Rok 1964 awans do 1/4 finału PE i odpadnięcie z dalszych rozgrywek po meczach z „Crvena” Zvezdą Belgrad

Rok 1965 awans do 1/2 finału PE i odpadnięcie z dalszych rozgrywek po meczach z TTT Daugawa Ryga

Rok 1966 awans do 1/2 finału PE i odpadnięcie z dalszych rozgrywek po meczach z TTT Daugawa Ryga

Rok 1967 awans do 1/2 finału PE i odpadnięcie z dalszych rozgrywek po meczach ze „Spartą” Praga

Rok 1969 awans do 1/2 finału PE i odpadnięcie z dalszych rozgrywek po meczach z TTT Daugawa Ryga

Rok 1970 awans do finału PE i 2 mecze z TTT Daugawa Ryga zakończone zwycięstwami drużyny radzieckiej w Krakowie 61 : 45 i w Rydze 59 : 42

Rok 1971 awans do 1/2 finału PE i odpadnięcie z dalszych rozgrywek po meczach z CUC Clermont Ferrand

Rok 1972 awans do 1/4 finału PE i odpadnięcie z dalszych rozgrywek po zajęciu III miejsca w grupie za drużynami: CUC Clermont Ferrand i GEAS Sesto San Giovanni

Rok 1976 awans do ???

W czasie dotychczasowej historii rozgrywek pucharowych drużyna „Wisły” rozgrywała spotkania z mistrzami następujących krajów:

1. Austria	4 mecze	6. Holandia	2 mecze	11. Rumunia	2 mecze
2. Belgia	2 mecze	7. Hiszpania	4 mecze	12. Szwecja	2 mecze
2. CSRS	4 mecze	8. Jugosławia	8 meczy	13. Węgry	2 mecze
4. Francja	6 meczy	9. Maroko	2 mecze	14. Włochy	4 mecze
5. Finlandia	2 mecze	10. NRD	2 mecze	15. ZSRR	10 meczy

Łącznie drużyna „Wisły” rozegrała do tej pory 58 spotkań odnosząc 37 zwycięstw i 21 porażek.

KILKA INFORMACJI O PRZECIWNIKACH „WISŁY” W 1/4 FINAŁU PUCHARU EUROPY:

SFD „AKADEMIK” SOFIA

Wielokrotny mistrz Bułgarii, uczestnik kilku edycji Pucharu Europy, rozgrywał spotkania z „Wisłą” w Pucharze Europy w 1971 r., zakończone zwycięstwami „Wisły” w Krakowie 70 : 59 (39 : 31) i w Sofii 64 : 59 (33 : 31). W spotkaniu towarzyskim na turnieju w Como — Włochy w 1972 r. wygrała „Wisła” 64 : 59.

Najlepsze zawodniczki — reprezentantki Bułgarii:

Petkana Makawieva	23 lata	176 cm
Sneżanka Michajłowa	21 lat	177 cm
Margarita Tutzova	23 lata	184 cm
Lili Jankova	24 lata	170 cm
Sonia Simova	25 lat	172 cm
Maria Georgijewa	27 lat	176 cm

Trener: Semov

„SPARTA” CKD PRAHA

Wielokrotny mistrz CSRS, uczestnik wielu edycji Pucharu Europy, 5-krotny finalistą tych rozgrywek. Uczestnik turnieju o Puchar „Lajkownika” i 2-krotny jego zdobywca. „Wisła” 2-krotnie rozgrywała spotkania w Pucharze Europy ze „Spartą” Praha: w 1967 r. wygrywając w Krakowie 61 : 58 (28 : 34) i przegrywając w Pradze 59 : 66 (29 : 37) oraz w 1970 r. gdzie po zwycięstwie w Krakowie 54 : 52 (25 : 30) zwyciężyła w Pradze 55 : 48 (23 : 20) i awansowała do finału tych rozgrywek co było największym osiągnięciem naszej drużyny w historii rozgrywek pucharowych.

Najlepsze zawodniczki:

Hana Doušova	26 lat	196 cm
Dana Ptačkova	23 lata	188 cm
Marta Jirašková	23 lata	191 cm
Jana Doležalova	27 lat	172 cm
Ivana Kořinkova	25 lat	159 cm
Hana Kopecka	19 lat	184 cm

Trener: Lubomir Dobry

KK „VOZDOVAC” BELGRAD

4-krotny mistrz Jugosławii, 2-krotnie brał udział w rozgrywkach Pucharu Europy. Drużyna „Vozdovaca” rozegrała z „Wisłą” spotkanie towarzyskie w Novym Sadzie w 1973 r. przegrywając z naszym zespołem 89 : 86 (48 : 49).

Najlepsze zawodniczki — reprezentantki kraju:

Snežana Bošković	21 lat	182 cm
Branka Javanović	25 lat	182 cm
Dragoslava Djurišić	21 lat	173 cm
Dragiča Čurulić	26 lat	186 cm

DOTYCHCZASOWI ZDOBYWCY I FINALIŚCI PUCHARU EUROPY

Rok	Zdobywca Pucharu	Finalista
1959	„Slavia” Sofia	„Dynamo” Moskwa
1960	TTT Daugawa Ryga	„Slavia” Sofia
1961	TTT Daugawa Ryga	„Slovan-Orbis” Praga
1962	TTT Daugawa Ryga	SK Leningrad
1963	„Slavia” Sofia	„Slovan-Orbis” Praga
1964	TTT Daugawa Ryga	„Spartak-Sokolovo” Praga
1965	TTT Daugawa Ryga	„Slavia” Sofia
1966	TTT Daugawa Ryga	„Slovan-Orbis” Praga
1967	TTT Daugawa Ryga	„Sparta” CKD Praga
1968	TTT Daugawa Ryga	„Sparta” CKD Praga
1969	TTT Daugawa Ryga	SC „Chemie” Halle
1970	TTT Daugawa Ryga	GTS „Wisła” Kraków
1971	TTT Daugawa Ryga	CUC Clermont Ferrand
1972	TTT Daugawa Ryga	„Sparta” Praga
1973	TTT Daugawa Ryga	CUC Clermont Ferrand
1974	TTT Daugawa Ryga	CUC Clermont Ferrand
1975	TTT Daugawa Ryga	„Sparta” CKD Praga
1976	???	???

W organizowanym co roku przez tygodnik „Sportowiec” plebiscycie na najlepszą koszykarkę sezonu 4-krotnie zwyciężyły „wiślaczki”:

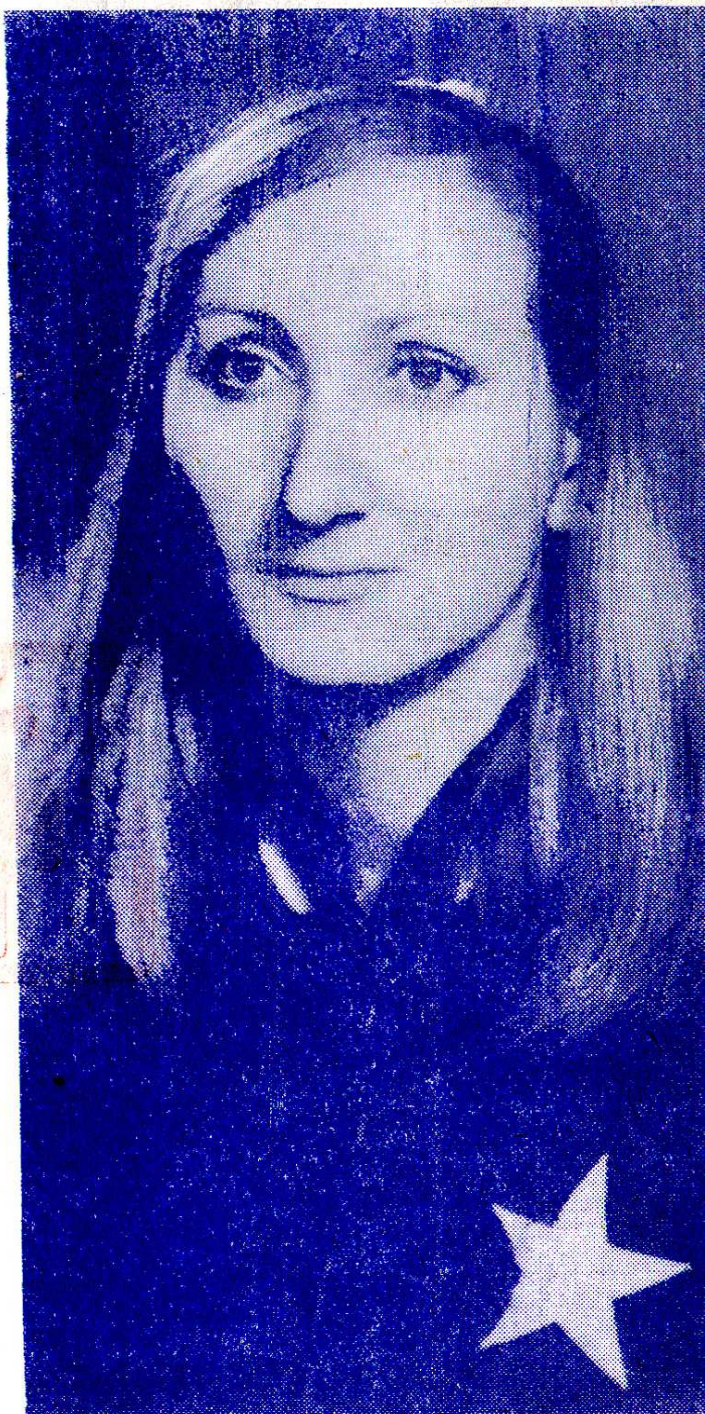
- 1969 r. — *Janina Wojtal*
- 1970 r. — *Alina Szostak*
- 1971 r. — *Barbara Rogowska*
- 1975 r. — *Halina Iwaniec*

Co wiemy o wiślaczkach?

JANINA WOJTAL — kapitan drużyny ur. 17. 11. 1942 r. w Krakowie, wzrost 183 cm, mgr filologii — nauczycielka VII Liceum Ogólnokształcącego, wychowanką „Wisły” — występuje w drużynie I-ligowej od 1961 roku zdobywając 9-krotnie tytuł mistrza Polski.

W reprezentacji Polski rozegrała 170 spotkań uczestnicząc 6-krotnie w kolejnych Mistrzostwach Europy (1962, 1964, 1966, 1968, 1970 i 1972). W 1972 r. reprezentowała barwy Europy w spotkaniu rozegranym z okazji 40-lecia FIBA.

Zasłużona Mistrzyni Sportu, odznaczona srebrnym medalem „Za wybitne osiągnięcia sportowe”.



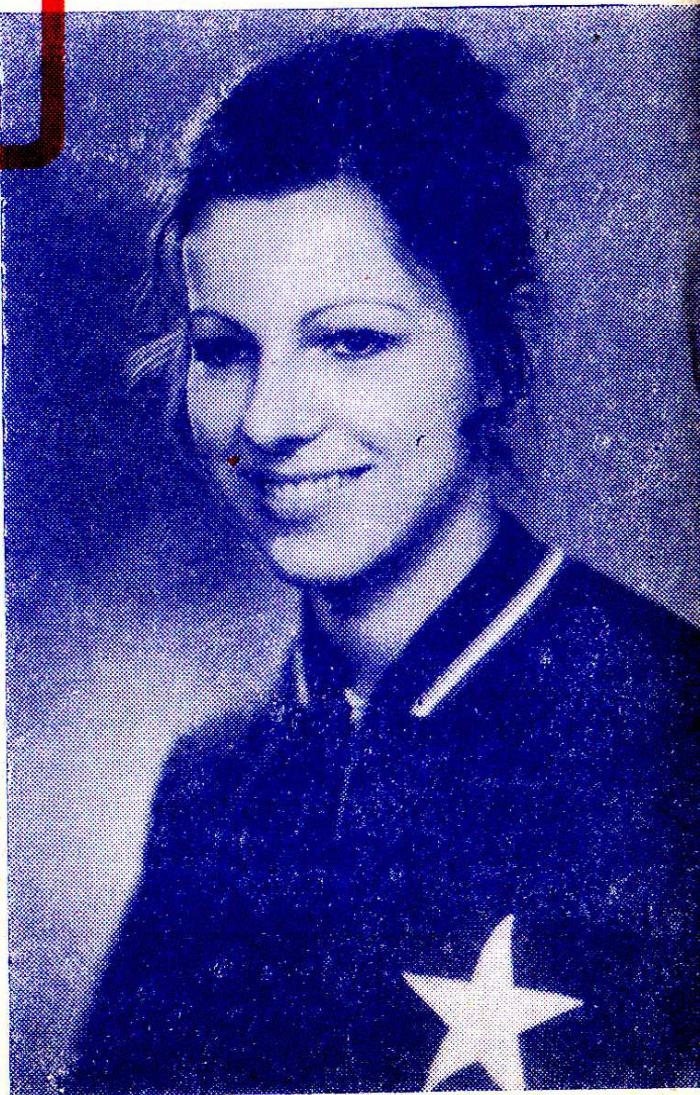
Chcesz pójść w ślady wybitnych zawodniczek „Wisły” — zapisz się do Sekcji Koszykówki GTS „Wisła” — zgłoszenia dziewcząt z roczników 1963—1965 przyjmują trenerzy prowadzący zajęcia bezpośrednio w sali VII Liceum Ogólnokształcącego, Szkoły Podstawowej Nr 15 i Szkoły Podstawowej Nr 112.



BARBARA WISNIEWSKA — ur. 4.03. 1947 r. w Krakowie, wzrost 180 cm, mgr psychologii — pracuje w Wydziale Paszportów KMMO — karierę rozpoczęła w WKS „Wawel” w Krakowie — od 1964 r. reprezentuje barwy „Wisty” (po rozwiązaniu Sekcji Koszykówki „Wawelu”). W barwach „Wisty” 8 razy zdobyła Mistrzostwo Polski. 159 razy reprezentowała Polskę biorąc udział w 4 kolejnych Mistrzostwach Europy. Mistrzyni Sportu. Odznaczona srebrnym medalem „Za wybitne osiągnięcia sportowe”.



LUCYNA BERNIAK ur. 26.06.1953 r. w Krakowie, wzrost 181 cm, studentka III roku AWF — kierunek nauczycielski. Grę w koszykówkę rozpoczęła w KS „Korona”. Od 1972 r. występuje w barwach „Wisty”. W reprezentacji Polski rozegrała dotychczas 71 spotkań.



HALINA KALUTA ur. 7.05.1951 r.
w Szklarskiej Porębie, wzrost 170 cm,
studentka III roku AWF — kierunek nau-
czycielski. Wychowanka BKS „Bolesła-
wlec”, od 1972 r. gra w GTS „Wisła”.
W reprezentacji Polski rozegrała 71 spot-
kań.



HALINA IWANIEC ur. 5.01.1953 r.
w Rudniku, wzrost 170 cm, studentka IV
roku AWF — kierunek nauczycielski,
wychowanka „Stali” Stalowa Wola.
Od 1972 r. reprezentuje barwy „Wisły”.
W reprezentacji Polski rozegrała 88 spot-
kań.



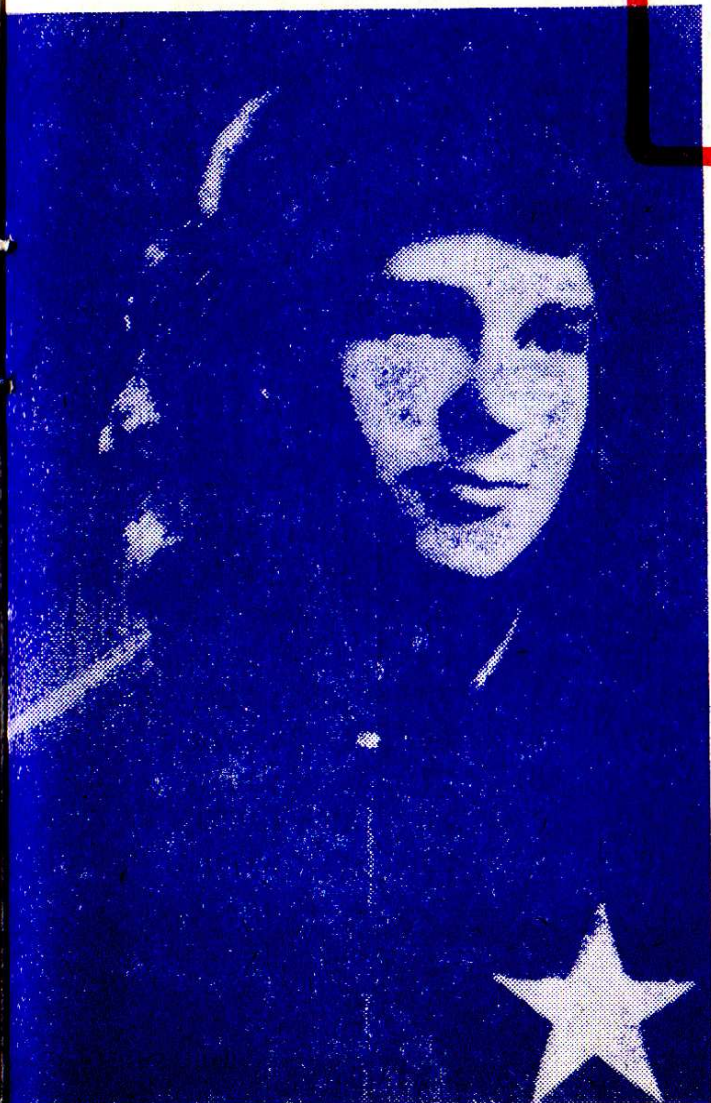
ELŻBIETA BIESIEKIERSKA ur. 4. 10. 1950 r. w Olsztynie, wzrost 188 cm, studentka V roku Wydziału Ekonomiki Obrotu Akademii Ekonomicznej. Grę w koszykówkę rozpoczęła w „Łączności” Olsztyn. W wieku 17 lat przeniosła się do Krakowa i występując w „Wisła” zdobyła 5 razy tytuł Mistrza Polski. W reprezentacji Polski rozegrała 112 spotkań.



TERESA STAROWIEYSKA ur. 30. 01. 1953 r. w Krakowie, wzrost 173 cm, studentka V roku Wydziału Geografii Wyższej Szkoły Pedagogicznej. Wychowanka „Wisły”. Barwy narodowe reprezentowała 34 razy.



MAŁGORZATA PONIKWIA ur. 23.03.1956 r. w Żywcu, wzrost 186 cm, studentka II roku AWF — kierunek nauczycielski Wychowanka „Wisły”. Srebrna medalistka Mistrzostw Europy junierek 1975 r. w Vigo (Hiszpania).
W reprezentacji Polski występowała 5 razy.



ELŻBIETA WEREDA ur. 31.01.1957 r. w Krakowie, wzrost 180 cm, uczennica IX Liceum Ogólnokształcącego. Wychowanka „Wisły” — srebrna medalistka Mistrzostw Europy junierek 1975 r. w Vigo (Hiszpania).

Ponadto w drużynie „Wisły” występują:

HALINA JAKOBCZAK — ur. 18. 02. 1955 r. w Wałbrzychu, wzrost 179 cm, uczennica VII Liceum Ogólnokształcącego w Krakowie, wychowanka KS „Unia” Wałbrzych, przeszła do „Wisły” w 1973 r.

BARBARA PALUCH — ur. 11. 05. 1956 r. w Tarnowie, wzrost 184 cm, studentka Akademii Wychowania Fizycznego, wychowanka „Wisły”, gra w koszykówkę od 1971 r.

MAŁGORZATA KRAWCZYK — ur. 13. 02. 1958 r. w Krakowie, wzrost 168 cm, uczennica XV Liceum Ogólnokształcącego w Krakowie, wychowanka „Wisły”, gra w koszykówkę od 1969 r.

Terminarz spotkań 1/4 Pucharu Europy Klubów Mistrzowskich

7.01.76 r. godz. 18.00 „Akademik” Sofia — „Wisła” Kraków
14.01.76 r. godz. 17.00 „Wisła” Kraków — „Akademik” Sofia
21.01.76 r. godz. 17.00 „Sparta” Prah — „Wisła” Kraków
28.01.76 r. godz. 17.00 „Wisła” Kraków — „Sparta” Prah
4.02.76 r. godz. 17.00 „Wisła” Kraków — „Vozdovac” Belgrad
11.02.76 r. godz. 19.30 „Vozdovac” Belgrad — „Wisła” Kraków

i pozostałych spotkań II rundy rozgrywek I Ligi koszykówki kobiet

10 i 11.01.76 r. AZS Poznań — „Wisła” Kraków
17 i 18.01.76 r. „Wisła” Kraków — „Olimpia” Poznań
24 i 25.01.76 r. „Polonia” Warszawa — „Wisła” Kraków
31.01. i 1.02.76 r. „Wisła” Kraków — „Czarni” Szczecin
7 i 8.02.76 r. ŁKS Łódź — „Wisła” Kraków
14 i 15.02.76 r. „Wisła” Kraków — „Spójnia” Gdańsk
21 i 22.02.76 r. SZS AZS Lublin — „Wisła” Kraków

Aktualna tabela rozgrywek I Ligi koszykówki kobiet:

	Gry	Por.	Zwyc.	Pkt.	Kosze
1. „WISŁA” Kraków	22	0	22	44	1846 : 1286
2. „POLONIA” Warszawa	22	5	17	39	1614 : 1426
3. ŁKS Łódź	22	6	16	38	1658 : 1452
4. AZS Poznań	22	10	12	34	1489 : 1523
5. „SPOJNIA” Gdańsk	22	10	12	34	1572 : 1479
6. „STOMIL” Olsztyn	22	11	11	33	1504 : 1492
7. AZS Warszawa	22	14	8	30	1263 : 1446
8. „OLIMPIA” Poznań	22	17	5	27	1404 : 1657
9. AZS Lublin	22	18	4	26	1357 : 1630
10. „CZARNI” Szczecin	22	19	3	25	1396 : 1712



GTS „WISŁA” KRAKÓW — MISTRZ POLSKI W KOSZYKÓWCE KOBIET NA ROK 1975

Stoją od lewej: trener Ludwik MIĘTTA, Lucyna BERNIAK, Małgorzata PONIKWIA, Barbara PALUCH, Elżbieta BIESIEKIERKA, Janina WOJTAL (kapitan drużyny), Barbara WISNIEWSKA, Elżbieta WEREDA
W dolnym rzędzie od lewej: Halina KALUTA, Halina IWANIEC, Teresa STAROWIEYSKA, EWA JAMROZ